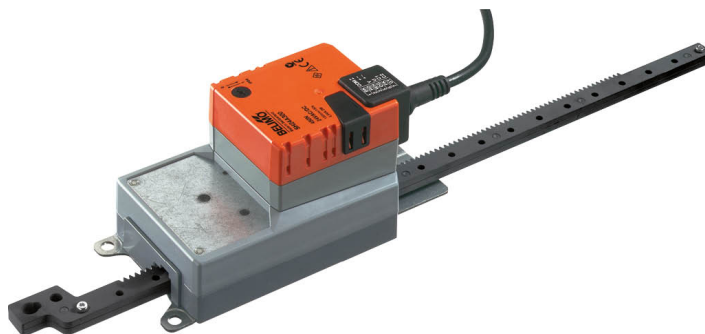


Lineární pohon pro ovládání klapky a šoupat v technických zařízeních budov

- VZT klapka až do velikosti cca. 3 m<sup>2</sup>
- Síla zdvihu 450 N
- Jmenovité napětí AC/DC 24 V
- Řízení otevř.-zavř., 3bodové
- Délka zdvihu Max. 300 mm, nastavitelé v krocích po 20 mm



### Technická data

<b>Elektrická data</b>	Jmenovité napětí	AC/DC 24 V
	Frekvence jmenovitého napětí	50/60 Hz
	Funkční rozsah	AC 19.2...28.8 V / DC 19.2...28.8 V
	Příkon za provozu	2 W
	Příkon v klidové poloze	0.2 W
	Příkon pro dimenzování vodičů	4.5 VA
	Připojení napájení/řízení	Kabel 1 m, 3 x 0.75 mm <sup>2</sup>
	Paralelní provoz	Ano (poznamenejte si údaje o výkonu)
<b>Funkční data</b>	Síla zdvihu motoru	450 N
	Směr pohybu motoru	volitelný s přepínačem 0 (prodloužený) / 1 (zasunutý)
	Ruční nastavení	s tlačítkem, lze uzamknout
	Zdvih	300 mm
	Délka zdvihu	Max. 300 mm, nastavitelé v krocích po 20 mm
	Omezení zdvihu	může být omezen z obou stran mechanickými koncovými dorazy
	Doba přestavení motoru	150 s / 100 mm
	Hladina akustického výkonu motoru	52 dB(A)
<b>Bezpečnostní data</b>	Ochranná třída IEC/EN	III bezpečné velmi nízké napětí (SELV)
	Ochranná třída UL	UL Class 2 Supply
	Stupeň krytí IEC/EN	IP54
	Stupeň krytí NEMA/UL	NEMA 2
	Kryt	UL Enclosure Type 2
	EMC	CE dle 2014/30/EU
	Certifikace IEC/EN	IEC/EN 60730-1 a IEC/EN 60730-2-14
	Certifikace UL	cULus dle UL60730-1A, UL60730-2-14 a CAN/CSA E60730-1:02
	Upozornění k certifikaci UL	Označení UL na pohonu závisí na místě výroby, zařízení je v každém případě kompatibilní s UL
	Provozní režim	Typ 1
	Jmenovité rázové napětí napájení/řízení	0.8 kV
	Řízení stupně znečištění	3
	Okolní teplota	-30...50°C
	Skladovací teplota	-40...80°C
	Vlhkost okolí	Max. 95% r.v., nekondenzační
Údržba	bezúdržbové	
<b>Hmotnost</b>	Hmotnost	1.2 kg

### Bezpečnostní pokyny

- Zařízení nesmí být používáno mimo specifikovanou oblast použití, zejména ne v letadlech nebo v jiných dopravních prostředcích ve vzduchu.



- Venkovní aplikace: možné pouze v případě, že (mořská) voda, sněh, led, sluneční záření nebo agresivní plyny přímo nezasahují do pohonu a je zajištěno, že okolní podmínky zůstanou trvale v mezích dle technického listu.
- Instalaci smí provádět pouze vyškolené osoby. Během instalace musí být dodrženy všechny platné zákonné a lokální předpisy pro instalaci.
- Přístroj smí být otevřen pouze ve výrobním závodě. Neobsahuje žádné uživatelem vyměnitelné nebo opravitelné části.
- Kabely nesmí být z přístroje odstraněny.
- Otočná podpora a spojovací díly jsou dostupné jako příslušenství a musí být použity vždy když se mohou vyskytnout boční síly. Kromě toho nesmí být pohon k aplikaci pevně přišroubován. Musí zůstat pohyblivý prostřednictvím otočné podpory (viz «Montážní pokyny»).
- Pokud je pohon vystaven silně znečištěnému okolnímu vzduchu, musí být na straně systému přijata příslušná bezpečnostní opatření. Nadměrnému usazování prachu, sazí atd. může zabránit správné roztážení a zatažení převodové tyče.
- Pokud není instalováno vodorovně, lze tlačítko pro vyřazení převodu uvést do činnosti pouze tehdy, když na převodovou tyč nepůsobí žádný tlak.
- Pro výpočet ovládací síly potřebné pro vzduchotechnické klapky a posuvné ventily musí být dodrženy specifikace poskytnuté výrobcem klapky týkající se průřezu, konstrukce, místa instalace a podmínek větrání.
- Pokud se použije otočný držák a/nebo spojovací kus, je třeba očekávat ztráty ovládací síly.
- Přístroj obsahuje elektrické a elektronické součásti a nesmí být likvidován jako domovní odpad. Je třeba respektovat místní předpisy a aktuálně platnou legislativu.

**Vlastnosti výrobku**

<b>Snadná přímá montáž</b>	Pohon lze přímo spojit s aplikací pomocí přiložených šroubů. Hlava převodové tyče je spojena s pohyblivou částí aplikace samostatně na montážní straně nebo se spojovacím kusem Z-KS1 přiloženým pro tento účel.
<b>Ruční ovládání</b>	Ruční ovládání pomocí tlačítka je možné (vyřazení převodu po dobu stisknutí tlačítka nebo uzamčení).
<b>Nastavitelný zdvih</b>	Pokud je nastaveno omezení zdvihu, lze použít mechanický pracovní rozsah na této straně převodové tyče počínaje délkou prodloužení 20 mm a poté může být omezena v krocích po 20 mm pomocí mechanických koncových dorazů Z-AS1.
<b>Vysoká funkční bezpečnost</b>	Pohon je jističen proti přetížení, nepotřebuje koncové spínače a automaticky se zastaví na koncových dorazech.

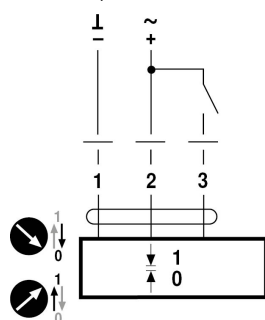
**Příslušenství**
**Mechanické příslušenství**
**Popis**
**Typ**

Sada koncových dorazů, Balení 20 ks.	Z-AS1
Otočná podpora, pro lineární pohon, pro vyrovnávání příčných sil	Z-DS1
Spojovací kus M8	Z-KS1

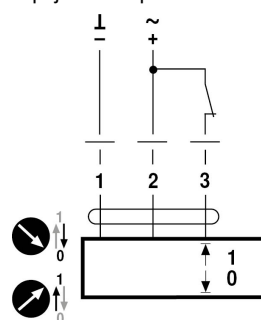
**Elektrická instalace**

**Připojení přes oddělovací transformátor.**
**Paralelní připojení dalších pohonů je možné. Dbejte údajů o příkonech.**
**Schémata zapojení**

AC/DC 24 V, otevř./zavř.

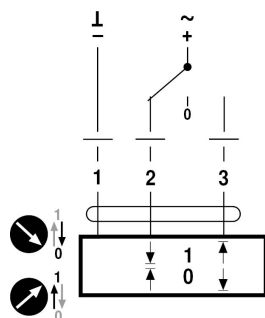

**Barvy kabelu:**

- 1 = černý
- 2 = červený
- 3 = bílý

**Připojení 3 má prioritu**

**Barvy kabelu:**

- 1 = černý
- 2 = červený
- 3 = bílý

AC/DC 24 V, 3bodové


**Barvy kabelu:**

1 = černý

2 = červený

3 = bílý

**Upozornění ohledně instalace**

**Při použití otočné podpory a/nebo spojovacího kusu je třeba očekávat ztráty ovládací síly.**
**Použití bez příčných sil**

Lineární pohon je přišroubován přímo na pouzdro třemi body. Poté je hlava převodové tyče upevněna k pohyblivé části ventilační aplikace (např. klapka nebo šoupátko).

**Použití s příčnými silami**

Spojovací kus s vnitřním závitem (Z-KS1) je připojen k hlavě převodové tyče. Otočný držák (Z-DS1) je přišroubován do aplikace větrání. Poté je lineární pohon přišroubován k dřívě namontované otočné podpěře pomocí přiloženého šroubu. Později se spojovací kus, který je namontován na hlavě převodové tyče, připevní k pohyblivé části ventilační aplikace (např. klapka nebo šoupátko). Příčné síly mohou být do určité míry kompenzovány pomocí otočné podpory a/nebo spojovacího kusu. Maximální přípustný úhel natočení otočné podpory a spojovacího kusu je 10° (úhel), příčně a nahoru.

**Rozměry**
**Rozměrové schéma**
